

2010年11月期 中間決算 説明会

2010年7月13日

NACHI 株式会社 不二越

目 次

第1部 2010年度の位置づけと方針 2～ 7

第2部 決算の概要

1. 2010年度 中間決算 8～17

2. 2010年度 通期予想 18～28

2010年度の経営方針

2

2010年度 中間決算と通期予想

○ 損益計算書

(単位:億円)

	2010年度 中間期	2010年度 通期予想
売上高	615	1,335
営業利益	(5.0%) 30	(5.8%) 78
経常利益	(3.7%) 22	(4.5%) 60
特別利益	0	0
特別損失	0	2
当期純利益	18	47

3

2010年度の経営方針

- 業績改善に向けて、
受注・売上の確保と、徹底したコスト対策を実施

① 新興国市場を深耕

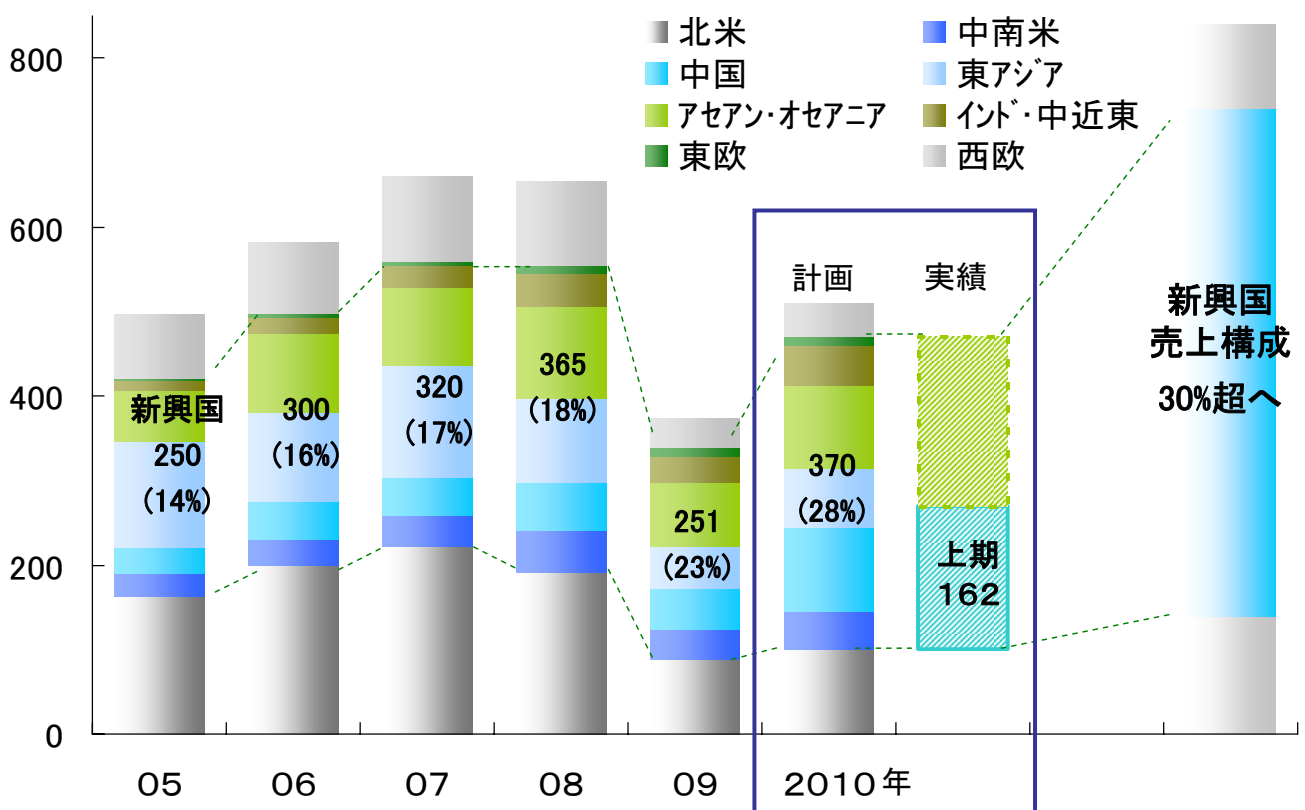
- ② エネルギー・インフラ、環境関連ビジネスを拡大
③ エンジニアリングビジネスを切り口に
④ 30%コスト改革

4

新興国市場を深耕 1

売上(億円)

○海外売上高(地域別)



5

新興国市場を深耕 2

現地生産体制を拡充

- ・中国(上海・東莞)、タイ、ブラジル、インド等でベアリング、油圧、工具の生産体制を増強

設備関連の販売体制を強化

- ・中国(上海)にロボットビジネスセンターを開設
ロボットの販売、ロボット導入の技術指導
- ・工作機械の中国市場開拓専任チームを新設



上海・ベアリング、油圧、工具の生産体制を拡充



上海・油圧機器生産ライン
建機に加え産機を拡張



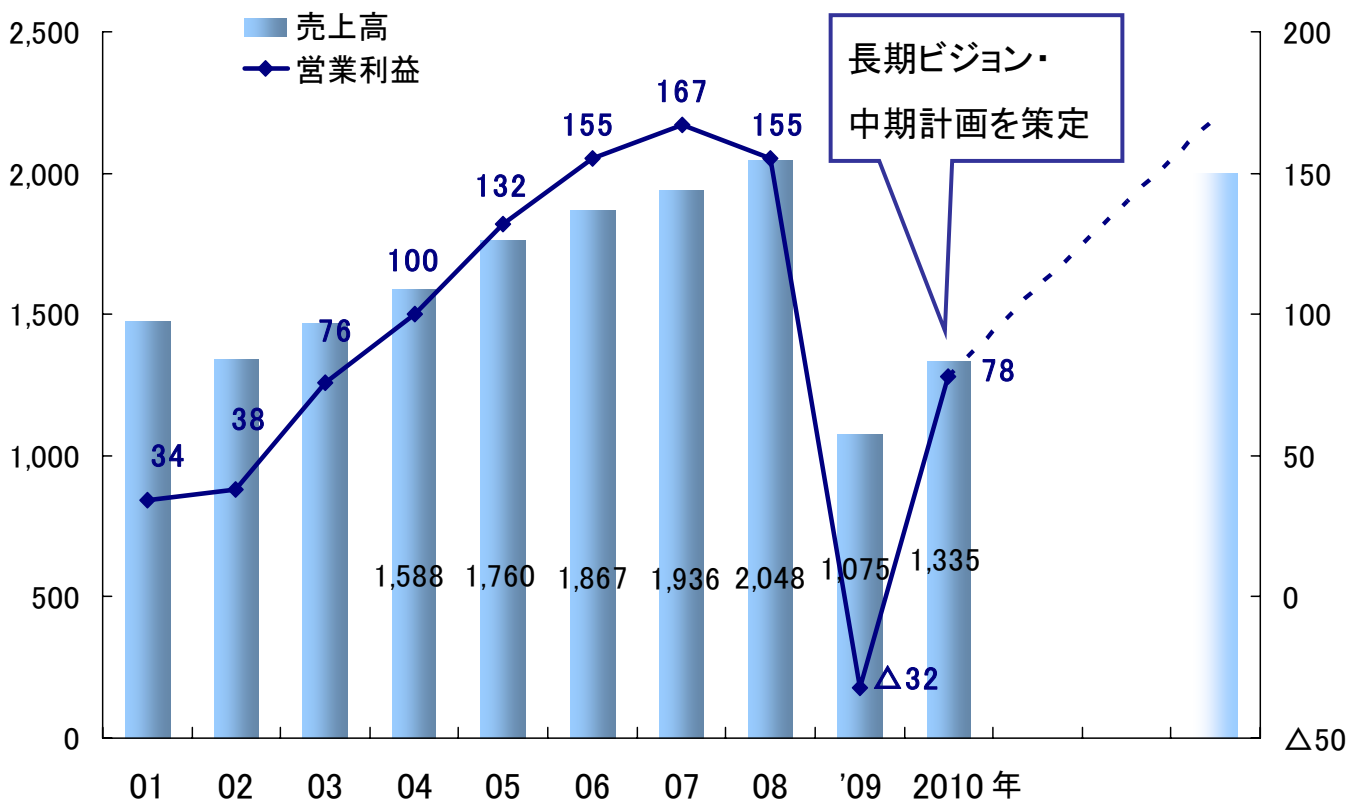
東莞・CVJベアリングの生産能力を増強



2010年度の位置づけ

売上(億円)

営業利益(億円)



2010年度 中間決算の概要

8

2010年度 中間決算の総括

10年 中間

○ 損益計算書

(単位: 億円)

	2009年度 中間期 (A)	2010年度 中間期 (B)	増 減(率) (B) - (A)
売上高	554	615	(11.0%) +60
営業利益	(△3.2%) △17	(5.0%) 30	- +48
経常利益	(△5.3%) △29	(3.7%) 22	- +51
特別利益	0	0	0
特別損失	3	0	△3
当期純利益	△47	18	- +65

9

B/S・経営指標

10年 中間

(単位:億円)

	2009年度 中間期 (A)	2010年度 中間期 (B)	増 減 (B) - (A)
総資産	1,792	1,779	△12
自己資本 (自己資本比率)	(29.4%) 526	(27.8%) 495	△31
有利子負債 (netD/Eレシオ)	(1.2倍) 864	(1.0倍) 807	△56
設備投資	48	27	△20
減価償却費	46	45	△1
人 員	5,586人	5,374人	△212人
為替レート (USDドル) (ユーロ)	95円 124円	90円 129円	5円の円高 5円の円安

10

キャッシュフロー

10年 中間

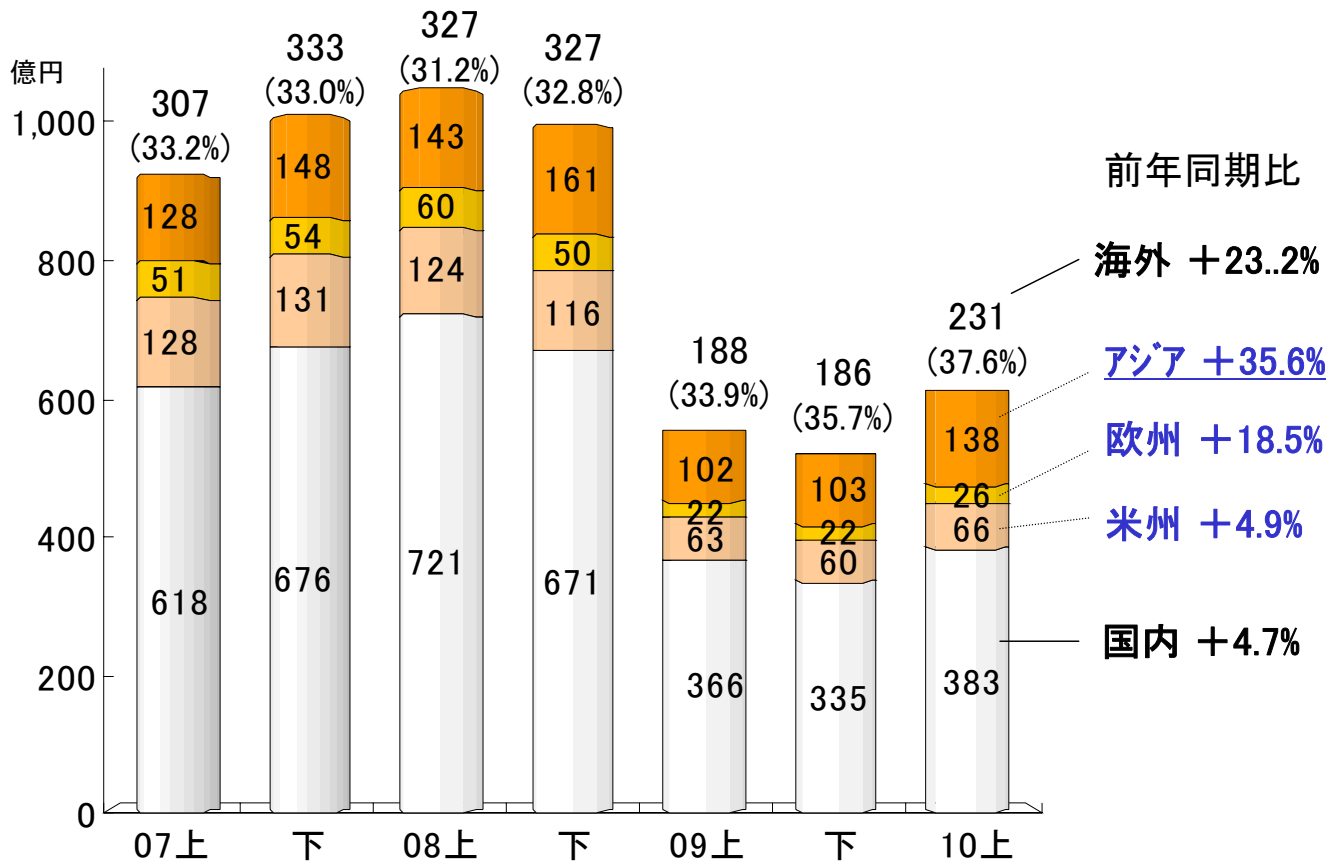
(単位:億円)

	2009年度 中間期 (A)	2010年度 中間期 (B)	増 減 (B) - (A)
営業キャッシュフロー(a)	△93	122	+216
(自己資金)	(10)	(78)	+68
(運転資本)	(△97)	(44)	+141
(税支出等)	(△6)	(0)	+6
投資キャッシュフロー(b)	△49	△39	+10
フリーキャッシュフロー(a+b)	△143	83	+226
財務キャッシュフロー	243	△74	△318
現預金増減	96	10	
現預金残高	224	293	+68

11

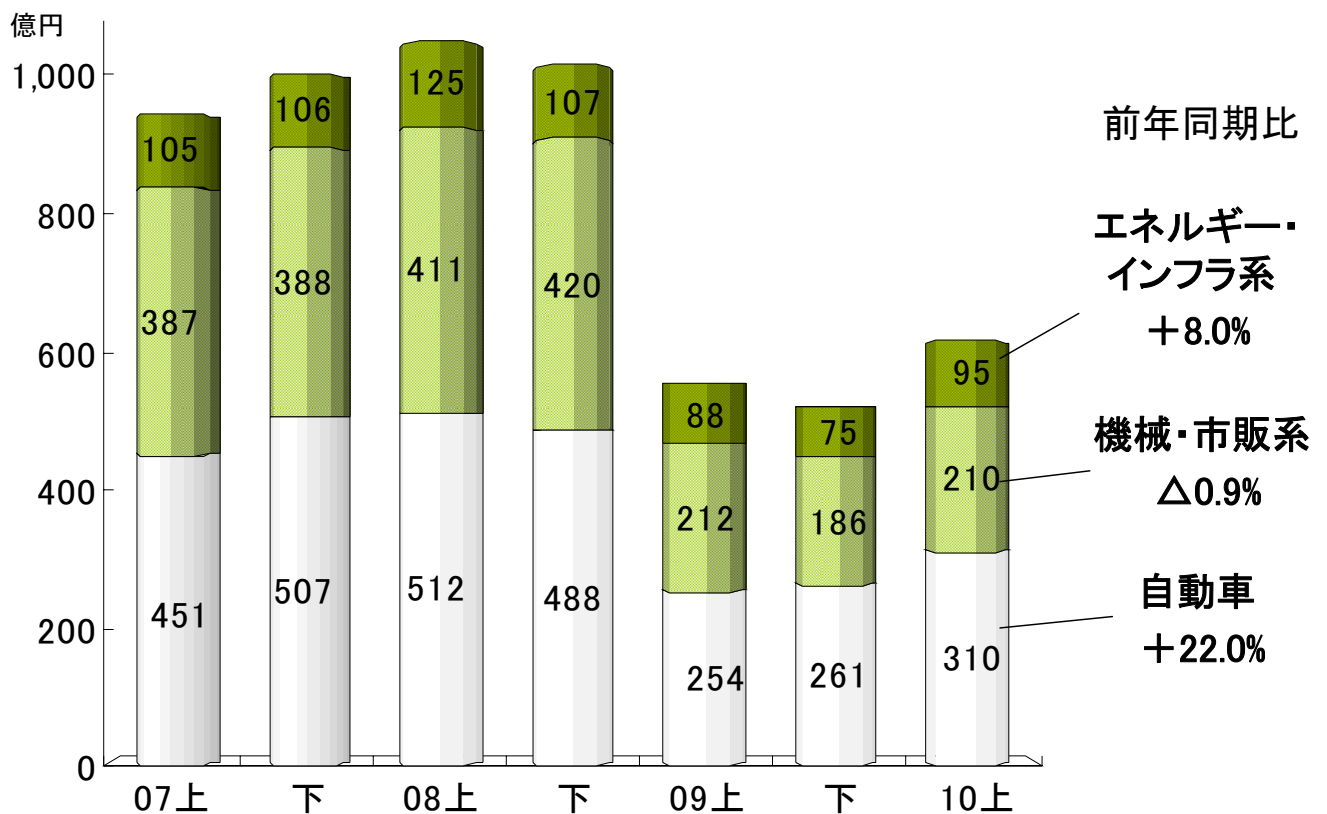
地域別 売上高

10年 中間



市場分野別 売上高

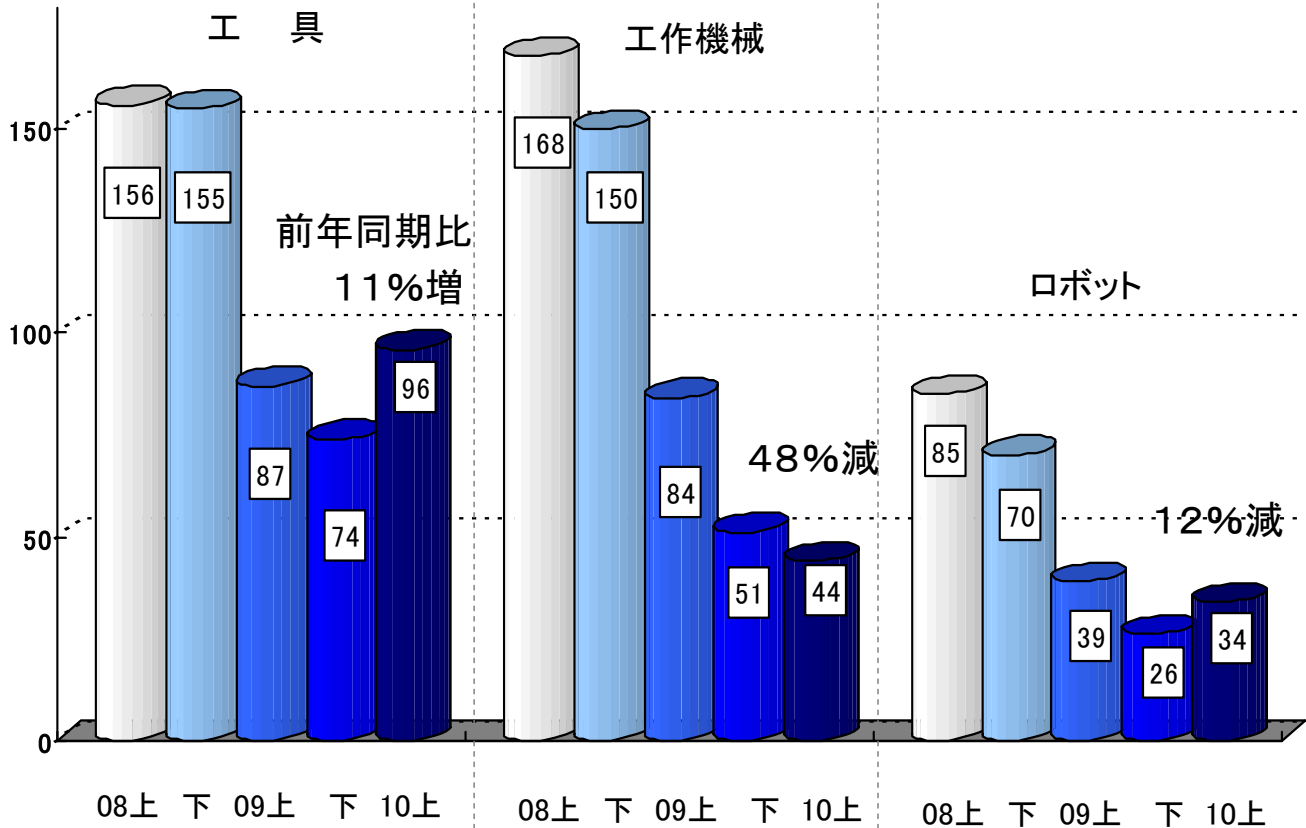
10年 中間



事業別の売上高（機械工具）

10年 中間

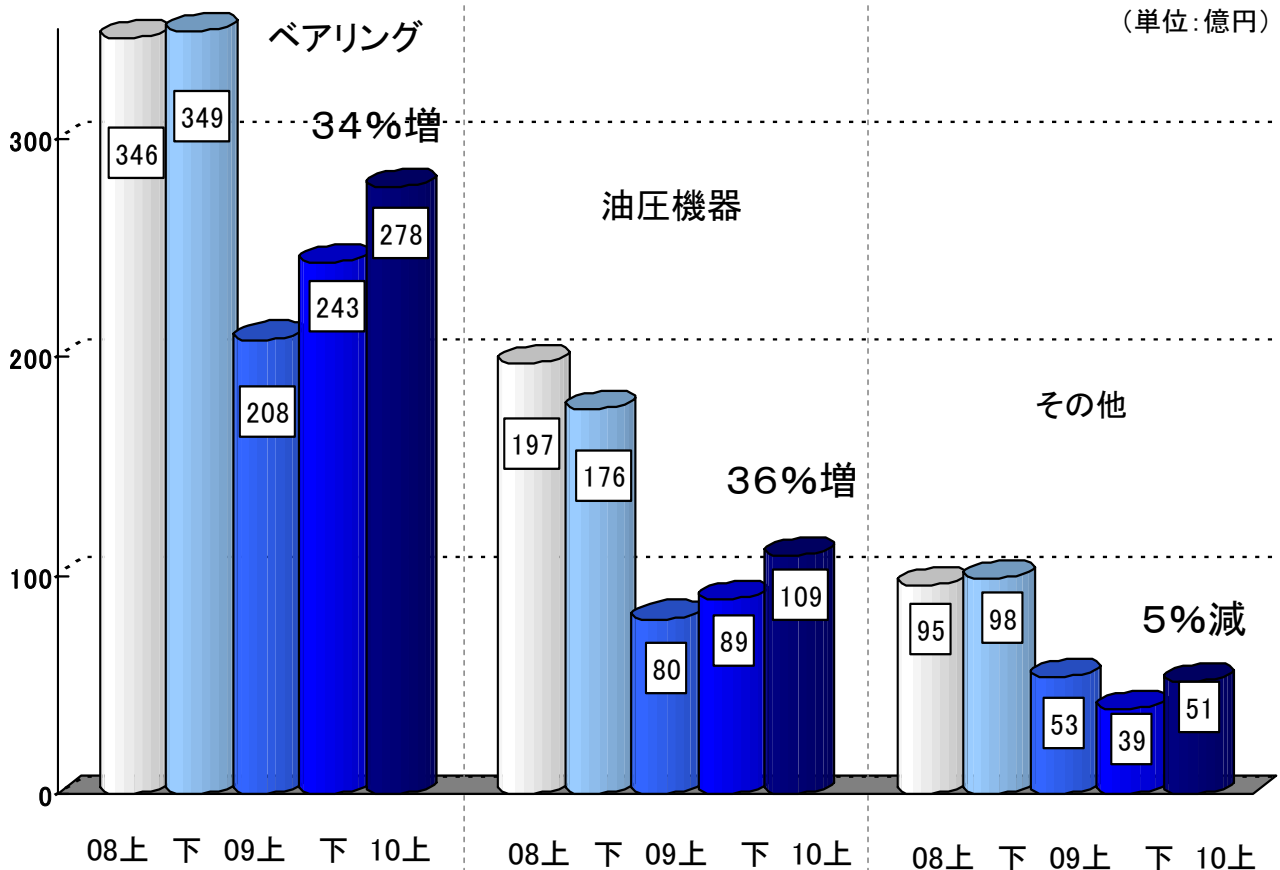
(単位:億円)



事業別の売上高（部品、材料その他）

10年 中間

(単位:億円)



事業セグメント別 売上高・営業利益

10年 中間

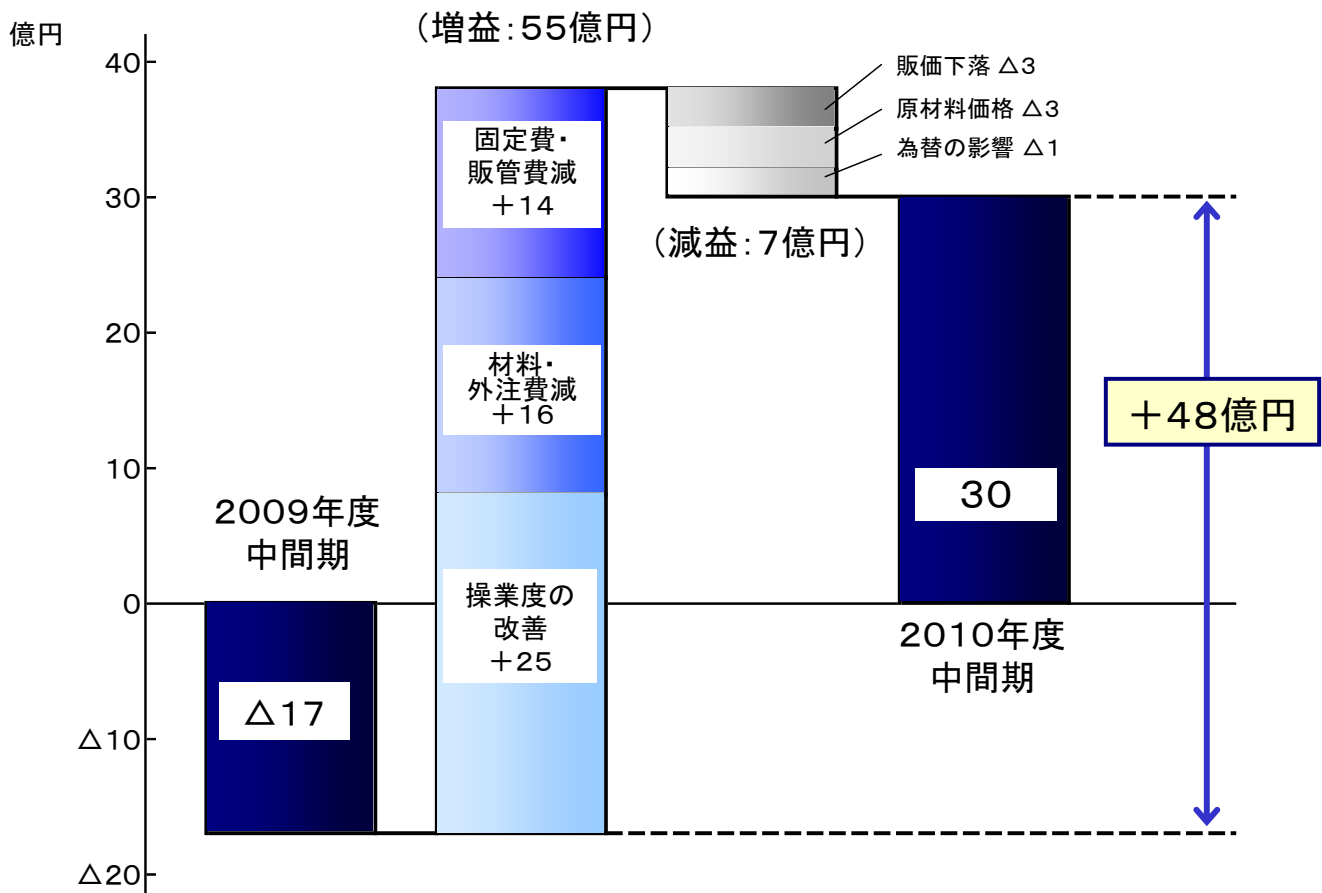
(単位: 億円)

	2009年度 中間期(A)	2010年度 中間期(B)	増 減 (%) (B)-(A)
機 械 工 具 事 業			
売上高	211	175	(△16.9%) △35
営業利益	(△3.0%) △6	(△0.8%) △1	— +4
部 品 事 業			
売上高	289	388	(+34.2%) +99
営業利益	(△5.2%) △15	(7.1%) 27	— +42
材 料 そ の 他			
売上高	53	51	(△4.7%) △2
営業利益	(5.3%) 2	(8.3%) 4	(+48.4%) +1
売上高合計	554	615	(+11.0%) +60
営業利益合計	(△3.2%) △17	(5.0%) 30	— +48

16

営業利益の増減要因

10年 中間



17

2010年度 通期予想

18

2010年通期 業績予想

10年通期

(単位:億円)

	2009年度 通期(A)	2010年度 通期予想(B)	増減(率) (B) - (A)	
売上高	1,075	1,335	(+24.1%)	+259
営業利益	(△3.0%) △32	(5.8%) 78	-	+110
経常利益	(△4.7%) △50	(4.5%) 60	-	+110
特別利益	7	0		△7
特別損失	13	2		△11
当期純利益	△74	47	-	+121

19

(単位:億円)

	2009年度 通期 (A)	2010年度 通期予想(B)	増 減 (B) - (A)
総資産	1,762	1,780	+17
自己資本 (自己資本比率)	(26.8%) 471	(29.5%) 525	+53
有利子負債 (netD/Elシオ)	(1.4倍) 874	(0.9倍) 742	△131
設備投資	80	60	△20
減価償却費	95	92	△3
人 員	5,351人	5,400人	+49人
為替レート (USDドル) (ユーロ)	95円 129円	90円 120円	5円の円高 9円の円高

20

設備投資の事例

○ 国内の設備投資・・・省エネ・合理化が主体(コストダウンに貢献)

①各加工工場の切削液、切り屑のリユース・リサイクル



②グループ内の工作機械の油圧を省エネユニットへリプレイス



<従来機比>
 ・消費電力△50%
 MAX△90%
 ・油温△30%
 ・油量△60%



・ベアリング部品加工用
 ・高精度プレス機用

カスタマーでは
 消費電力△90%実現

21

キャッシュフロー

10年通期

(単位:億円)

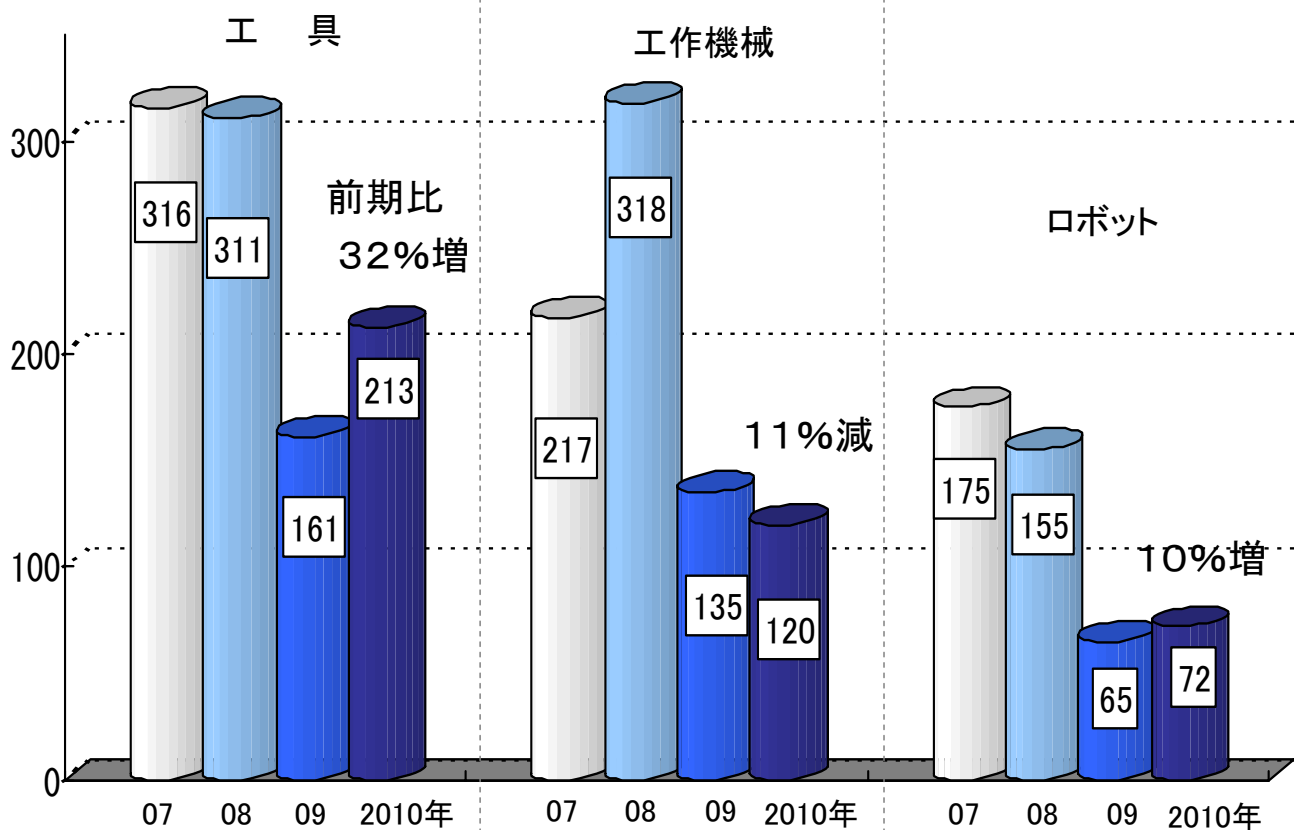
	2009年度 通期 (A)	2010年 通期予想 (B)	増 減 (B) - (A)
営業キャッシュフロー(a)	△21	192	+214
（自己資金）	(40)	(150)	+110
（運転資本）	(5)	(22)	+17
（税支出等）	(△67)	(20)	+87
投資キャッシュフロー(b)	△83	△70	+13
フリーキャッシュフロー(a+b)	△105	122	+227
財務キャッシュフロー	264	△141	△406
現預金増減	154	△17	
現預金残高	282	265	△17

22

事業別の売上高（機械工具）

10年通期

(単位:億円)

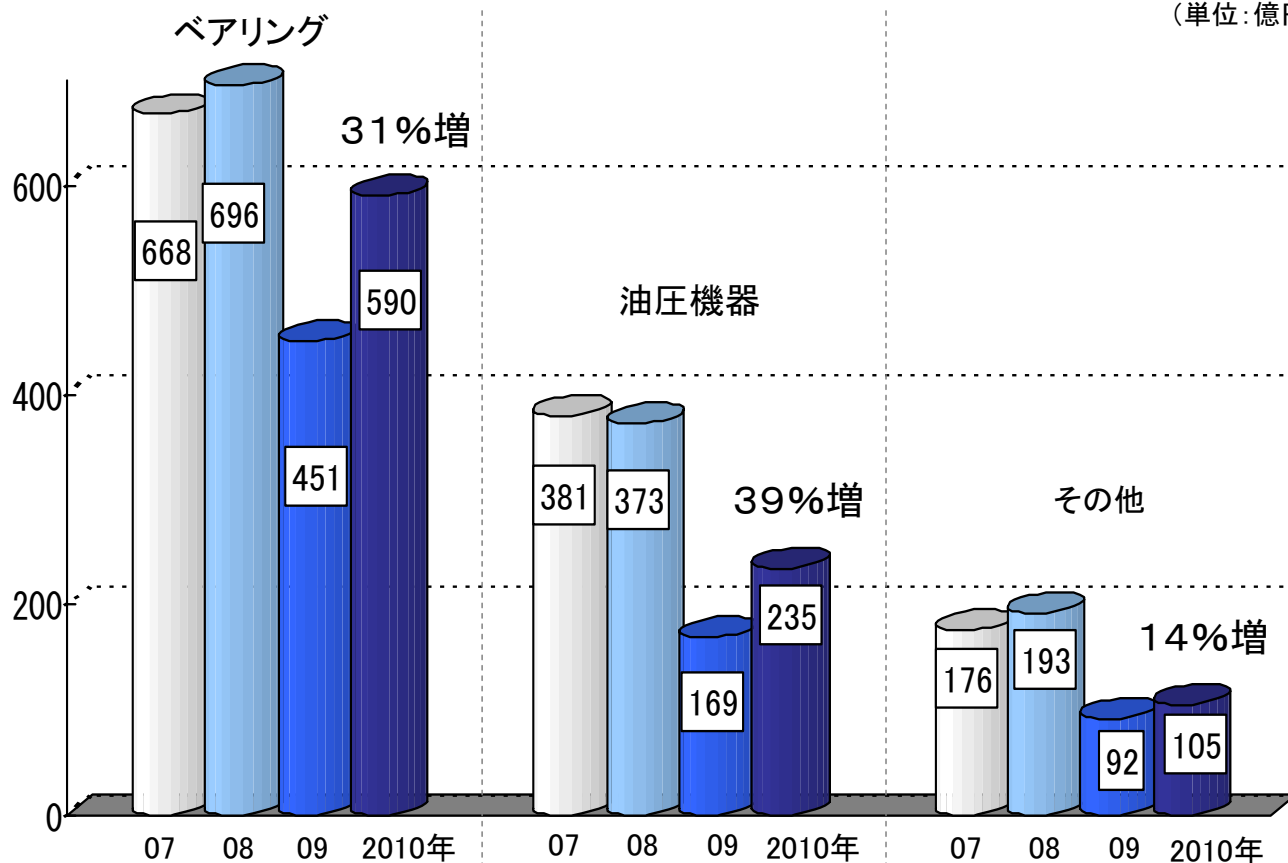


23

事業別の売上高（部品、材料その他）

10年通期

（単位：億円）



24

事業セグメント別 売上高・営業利益

10年通期

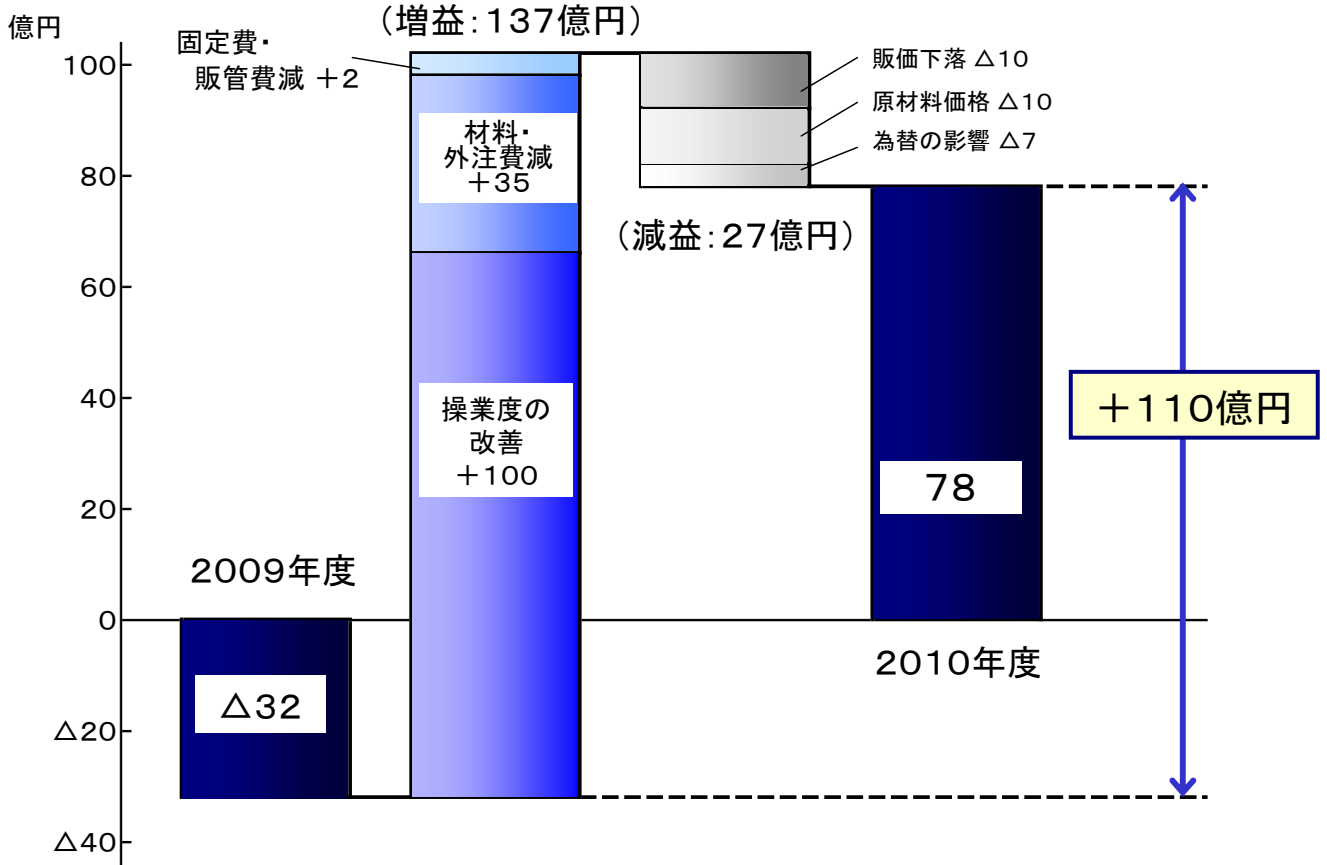
（単位：億円）

	2009年度 通期(A)	2010年度 通期予想(B)	増 (%)	減 (B)-(A)
機 械 工 具 事 業				
売上高	362	405	(+11.8%)	+42
営業利益	(Δ5.0%) Δ18	(1.5%) 6	-	+24
部 品 事 業				
売上高	621	825	(+32.8%)	+203
営業利益	(Δ1.6%) Δ9	(7.5%) 62	-	+71
材 料 そ の 他				
売上高	92	105	(+13.8%)	+12
営業利益	(Δ5.5%) Δ5	(9.5%) 10	-	+15
売上高合計	1,075	1,335	(+24.1%)	+259
営業利益合計	(Δ3.0%) Δ32	(5.8%) 78	-	+110

25

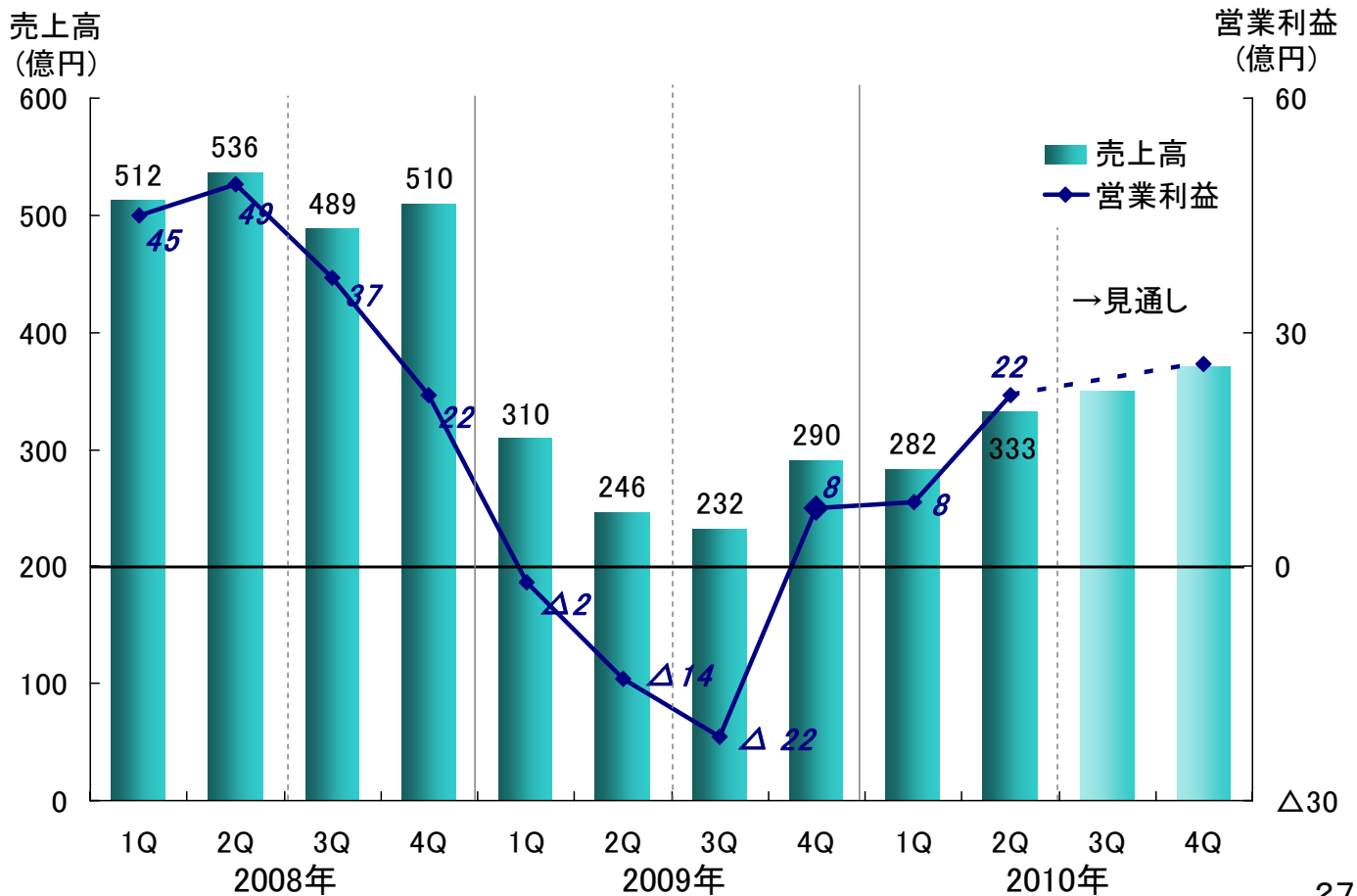
営業利益の増減要因

10年通期



(参考) 四半期別の動向

10年通期

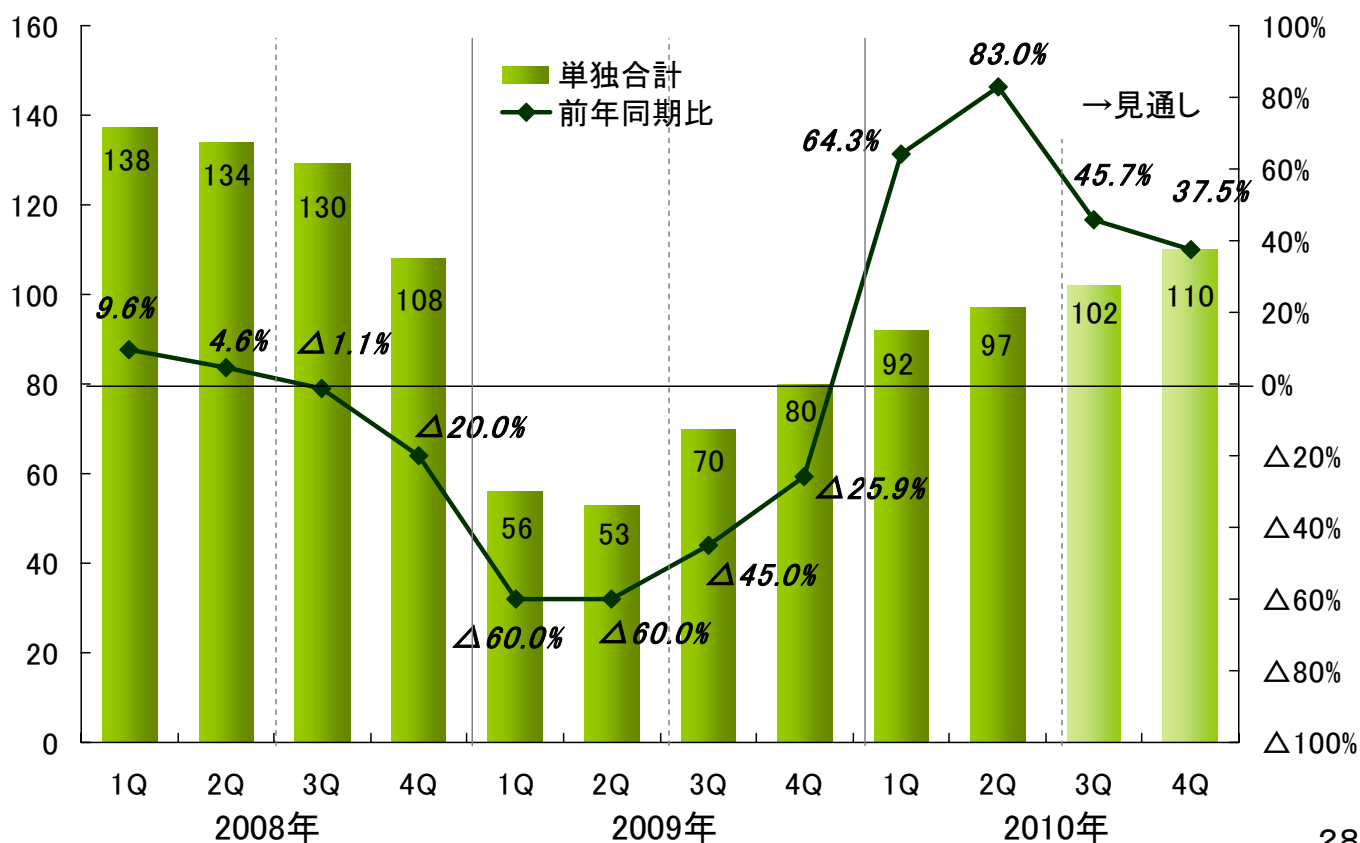


(参考) 単独 受注の動向

10年通期

月平均受注額(億円)

前年同期比



28

NACHI

<http://www.nachi-fujikoshi.co.jp/>

本資料には、将来の業績見通し、事業計画等を記載しておりますが、現時点での経済環境や事業方針など一定の前提にもとづいて作成しております。
従いまして、実際の業績は、需要変動や為替変動などの様々な要素により、業績見通しとは異なる結果となりうることをご承知おき下さい。